

安心と信頼、良質なてんかん・神経の包括医療

静岡てんかん・神経医療センター情報誌

平成24年 秋 第33号

あかり

A K A R I

看護師さんを
募集しています

「第30回てんかん専門職セミナー」報告	1
柑橘類相互作用は？	2
夏祭り	3
～自宅でできるお口の体操～	4
大きなかぶと一緒にひっぱったよ	5
新人紹介(レジデント)	5
新人紹介(看護師)	6
てんかん外来再診の診療体制 / 医療連携室	7
はじめて当院を受診される方へ	8
当院へのアクセス / イベント情報 / 本	8

「第30回てんかん専門職セミナー」報告



平成24年8月8日(水)に当センターにて「第30回てんかん専門職セミナー」が行われました。毎年2月頃に「成人のてんかん」8月頃に「小児のてんかん」をテーマとして、医療・福祉・教育の各分野の専門職(看護師・介護福祉士・生活支援員・教職員・保育士など)の方々を対象に行われています。

今回は、「てんかんのある児童」をテーマに静岡県、愛知県、岐阜県の特別支援学校・児童の福祉施設・保

育所・幼稚園などから56名の参加者がありました。講義内容は小児科大谷医師による①「てんかんの基礎知識」、松尾副看護師長による②「てんかん発作時の対応と他部門との連携」、藤森主任保育士による③「てんかん児の保育」、笠井作業療法士による④「てんかん児のリハビリテーション」、⑤杉山発達支援室主任による「てんかん児の教育上の留意点」の講義5題と施設見学(小児病棟・中央脳波室・療育棟・リハビリ棟)が行われました。参加者の皆様は熱心に聴講され、活発な意見交換が交わされるなど充実した1日となりました。

ご協力いただいたアンケート結果によりますと、参加者の約9割の方が、てんかんのある方に関わった際、困った事があると感じており、その内容の半数は発作時・発作

後の対応、発作の観察方法がわからないということでした。

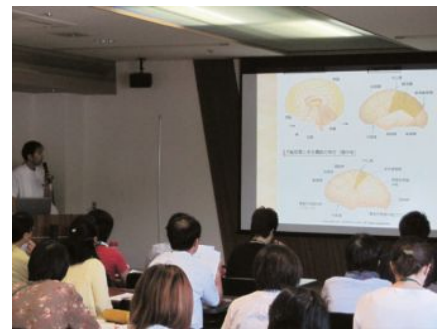
「てんかんの基礎的知識は大変勉強になった」「日常疑問に感じていることが質問できてよかった」「映像などで講義がわかりやすくイメージがしやすかった今後の療育活動に活かしていきたい」など非常に好意的な意見が多く寄せられ、セミナーを開催したスタッフの一員としてとても励まされました。

その他に「現場で悩んでいることを専門機関に伝えるルートを教えてほしい」「講義①⑤の時間を増やしてほしい」など今後もご指摘いただいた点などを検討しつつ、

皆様のお役に立てるセミナーを継続していきたいと考えております。

このセミナーがてんかんに

対する知識や発作への対応方法、てんかん児を取り巻く家庭や教育場面などについてより理解を深める一つの機会になればよいと思います。



(医療福祉相談室 堀 友輔)

🍊🍊🍊🍊 柑橘類相互作用は? 🍊🍊🍊🍊

以前グレープフルーツジュースの中に含まれているフラノクマリン類が薬を分解する酵素の作用を不活性化するため、抗てんかん薬のテグレトールや高血圧治療薬などの作用が強くなる場合がありますと報告しましたが、他の柑橘類は大丈夫なのと皆さんは思いませんでしたか?そこで調べてみました。

調べてみると意外にグレープフルーツや他の柑橘類に関する相互作用の報告はあまり多くありませんでした。

グレープフルーツはミカン属ブンタン区に属します(表1)。報告(試験管レベル)では晩白柚はグレープフルーツと同様80~100% 阻害、ブンタンは60~80% 阻害、ハッサクは40~60% 阻害、他の報

告でもスイーティーはグレープフルーツと同等程度の阻害とあり、ブンタン区に属するグレープフルーツの近縁種においてはグレープフルーツと同等の注意が必要と考えられます。

また、フラノクマリン類は、ほとんどの柑橘類において、果汁よりも果皮の方に数十倍から数千倍多く含まれているとの報告もあり、ジュース(果汁と内皮の加工品)、柑橘類の果皮を食する場合、マーマレードなどのように加工して食する場合には注意が必要です。尚、バレンシアオレンジ、レモン、カボス、温州ミカンなどにはフラノクマリン類は含まれていませんので、相互作用の可能性は低いと思います。

表1. ミカン属の分類

亜属	区	主な品種
初生カンキツ亜属	パペダ	セレベスパペダ、ブルット
	ライム	ライム、タヒチライム
	シトロソ	レモン、シトロソ
	ブンタン	グレープフルーツ、ザボン(晩白柚)、ブンタン、ハッサク、アンセイカン、スイーティー*1
	ダイダイ	ダイダイ、ナツミカン、サンボウカン、イヨカン、スイートオレンジ
後生カンキツ亜属	ユズ	ユズ、スダチ、カボス、ヒュウガナツ
	ミカン	ウンシュウミカン、ポンカン、キシウミカン、シークワーサー
	トウキンカン	トウキンカン

*1: グレープフルーツとブンタンの交配によって作られた品種

(副薬剤科長 後藤 一純)

夏祭り

A4病棟看護師 石川 真奈美

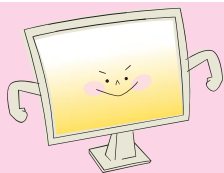


A4病棟では、季節ごとのレクリエーションを行っています。患者さま・ご家族さまに入院生活の中

でも季節を感じてもらいたい、リフレッシュに繋がってほしい、普段とは違った刺激から、成長発達に繋がってほしいとの思いをもって、スタッフ総出で行っています。8月は、年間行事の中でもビッグイベントの「夏祭り」を開催しました。かき氷・うちわ作り・ヨーヨー釣り・写真撮影・スイカ割りを行いました。夏祭りの看板や、たくさんの提灯で飾られた、普段とは違ったデイルームの様子に、始まる前から大興奮でした。可愛く浴衣を着て参加してくれた方もいらっしゃいました。かき氷のブースでは、スタッフも手伝いながら、患者さま自身で作って楽しんでいただきました。うちわ作りでは、字が書ける子も書けない子も楽しめるように、ペンの他に、



手形やA4病棟のスタンプを設置しました。自由にお絵かきをしたり、手形・足形を残したりと、患者さまだけでなく、ご家族さまもお子さまの成長をととても喜んでいらっしゃいました。写真撮影では、例年4月に赴任されたフレッシュな先生方に、さまざまな衣装を着て頂き、患者様と写真を撮っていただいています。今年は、ペンギンと人魚姫でした。普段白衣でピシッとしている姿とのギャップが大変好評でした。ヨーヨー釣りでは、カラフルなボールに目移りしながら、気に入ったヨーヨーを頑張って釣っていました。スイカ割りでは、手ぬぐいで目隠ししながらも、スタッフの誘導のもと、大きな棒を頑張って振ってくれていました。見事に割れたスイカは、みんなで分け合って食べました。真っ赤でとても甘いスイカに、みなさん大満足の表情でした。今年度は、秋のお散歩や、クリスマス会を予定しています。患者さま・ご家族さまの素敵な笑顔を見られるよう、スタッフも楽しんで企画していきたいと思っています。



ホームページが新しくなりました！
ご覧ください。

看護師さんを募集しています！

①常勤職員：病棟勤務 夜勤有り ②非常勤職員（外来、通所事業、病棟）

経験の少ない方、育児等で空白のある方でも心配はご無用です。「じっくり患者様と関わりたい」「ゆとりのある看護をしたい」とお考えの方、ぜひ当院で働いてみませんか？相談、見学等随時お受けしております。お気軽に看護部長室までご連絡ください。

TEL ● 054-245-5446

E-mail ● kango-bu@szec.hosp.go.jp



～自宅でできるお口の体操～



リハビリテーション科では、自宅でできる「お口の体操」をご紹介します。

「飲み込みにくい」「しゃべりにくい」と自覚される方は、毎日継続して行って頂くと効果的です。「お口の体操」は一日に1～3回行ってください(全体で10～15分で終わるように行ないます)。

この他、リハビリテーション科では一人一人の状態に合わせた運動をご提案させていただきます。主治医にご相談下さい。

注 意 事 項

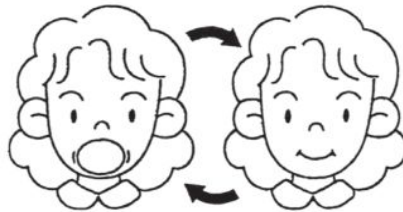
- 食事の際に、噛んだり飲み込んだりする力が弱くなっている方(嚥下障害)は食事前の準備体操として行なっていただくと、唾液の分泌が促進されて効果的です。
- 一つの運動について行なう回数は10回が目安ですが、疲労感がある場合には回数を減らしたり、休憩を挟んだりするようにしてください。
- 動かしたときに強い痛みがある場合は、中止してください。
- 無理のない範囲で、なるべく毎日継続して行ないましょう(継続は力なり)。



お口の体操

開ける

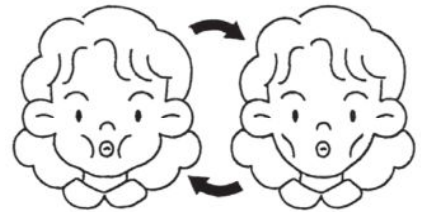
閉じる



□ 口を大きく開け、閉じる

膨らませる

へこませる

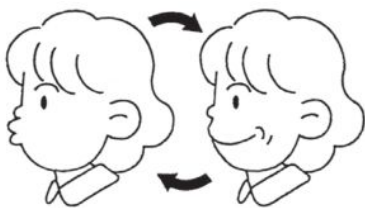


□ 頬を膨らませ、へこませ

□ 片方ずつ膨らませ

「ウー」

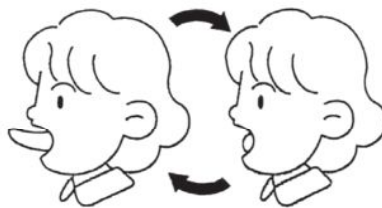
「イー」



□ 唇を突き出す、横に引く

出す

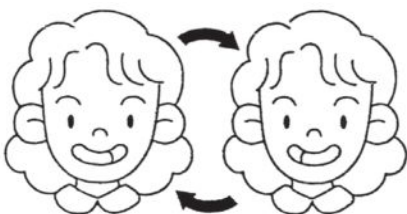
ひっこめる



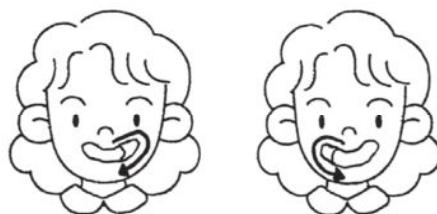
□ 舌を突き出す



□ 上唇につける



□ 口の横につける



□ 唇の周りをなめる



(言語聴覚士 漆畑 暁子)

大きなかぶを一緒にひっぱったよ



「うんとこどっこいしょ」「うんとこどっこいしょ」8月14日(火)A4病棟



棟のプレイルームに人形劇ボランティアのこのこのお二人と一緒に子ども達の掛け声がひびきました。この日は「大きなかぶ」「グリとグラ」その他の人形劇と、あい間に手遊びや飛び出す絵本の読み聞かせがありました。舞台づくりにも時間をかけ、この日にきていた高校生のサマーショートボランティアと看護学生にも手伝ってもらい、とても素敵な舞台が出来上がりました。

いよいよ始まりです。劇が始まると子どもたちは

真剣に観て、きいていました。

「大きなかぶ」では合図も打ち合わせもしていません



したが、自然と「うんとこどっこいしょ」のかけごえがでてきました。小さな子ども達も30分間集中してお話を聞くことができました。



手作りの人形・手作りの大根・手作りのホットケーキなど楽しい事がいっぱいでした。病棟の子どもたちとお母さん、お父さん、職員、ボランティアの人たちみんなが楽しい気持ちになりました。ありがとうございました。次回は10月30日(火)です。楽しみにしています。(A4病棟 藤井 千穂子)

新人紹介 (レジデント)

神経内科レジデント

荒木 保清

本年度4月からレジデントとして勤務させていただいている荒木保清と申します。平成16年旭川医科大学を卒業し、平成18年からは京都府立医大神経内科に所属しています。数年前宇多野病院発作科にて、てんかんを学んだのがきっかけでてんかんに興味を持ち、いつか専門病院で勉強したいと考えていました。この度すばらしい機会を与えていただいたことに感謝しております。現在数ヶ月経過しても至らない事ばかりではあると思いますが、今後とも何卒御指導の程お願い申し上げます。

神経内科レジデント

松平 敬史

今年の4月より静岡てんかん神経医療センターへ赴任してきました、松平敬史と申します。千葉県出身で、大学は徳島を卒業しました。卒業後は徳島県の初期研修、その後千葉で神経内科の後期研修医を行ってまいりました。学生時代より「てんかん」に関心を寄せていたこともあり、今回このような機会に恵まれた事に感謝するとともに日々頑張っていきたいと考えております。色々ご迷惑をおかけすることも多々あると思いますが、御指導・御鞭撻のほどどうかよろしく申し上げます。

小児科レジデント

植田 佑樹

出身■北海道名寄市
趣味■スポーツ観戦、草野球

抱負■

北海道大学小児科から参りました。静岡の暑さにも耐性ができてきました。てんかん診療を専門とする施設で仕事ができ、日々新鮮でやりがいを感じています。

小児科レジデント

保立 麻美子

出身■東京都
趣味■美術鑑賞、旅行

診療分野■小児科全般、小児神経科

抱負■

日常生活で困ることをなるべく減らしていけるような診療を心がけたいと思っています。よろしく申し上げます。

新人紹介（看護師）

A2病棟

小林 秀実

出身■静岡市 趣味■書道、茶道、ドライブ

抱負■

実際臨床に出てみると悩んだり大変な事も多いですが、患者様の笑顔に癒され、優しい先輩方に支えられて頑張ることが出来ています。

私も患者様やご家族の方に笑顔と元気を提供できるように頑張りたいです。

B1病棟

桐山 祐香

出身■静岡県島田市

趣味■楽器の演奏、パン作り

抱負■

病棟では毎日、患者様の笑顔に癒され、パワーを頂いています。今後は、日々の観察から、個々の患者様に沿って工夫した看護を先輩方から学び、少しずつ実践していきたいと思ひます。よろしくお祈ひします。

A2病棟

岩崎 あゆみ

出身■静岡県沼津市 趣味■映画鑑賞

抱負■

神経内科病棟で働きはじめ4か月が経ちました。

まだ解らないことも多い毎日ですが先輩方に指導を受けながら楽しく仕事をしています。患者様とのコミュニケーションを大切にしたいやりのある看護をしたいです。

B1病棟

高橋 茜

出身■駿東郡清水町

趣味■絵を描く(アンパンマン、ドラえもんなどなど…)

抱負■

患者様がより良い環境で過ごせる看護を提供できるように、技術面だけでなく、患者様とのコミュニケーションも大切にしています。よろしくお祈ひします。

A3病棟

望月 美彩紀

出身■富士市 趣味■旅行

抱負■

1日1日を大切に、毎日振り返りを忘れないようにする。コミュニケーション技術を身につけて患者様から、信頼される看護師になりたいです。

B2病棟

久保田 美穂

出身■東京都練馬区 趣味■料理

抱負■

患者さんとのコミュニケーションが難しく感じることも多いですが、どの患者さんもかけがえのない一人の「人」として尊重できるよう心がけます。

A4病棟

長谷 亜衣子

出身■静岡市

趣味■菓子・パン作りやジョギングなど。インドアもアウトドアもどちらも好きです。

抱負■

患者さんや、その付き添いの方にとって親しみやすく、頼れる存在になりたいと思っています。明るく、誠実に関わることを大切にして、毎日少しずつでも成長していけるよう頑張りたいです。

C1病棟

平野 愛

出身■静岡市 趣味■ドライブ、読書

抱負■

看護師になり失敗して落ち込む事や、患者さんの伝えたい事が汲み取れずもどかしく感じる事もあります。しかし、患者さんの純粋な笑顔と、周りの方々のサポートのおかげで毎日頑張れます。私は、患者さんの些細な変化に気づき、笑顔を引き出せる看護師になりたいです。

A5病棟

長井 めぐみ

出身■静岡県 趣味■旅行

抱負■

患者さんやご家族と同じ目線に立った看護を提供したいと思ひます。

安心して入院生活を過ごしてもらえるよう笑顔の素敵な看護師を目指して頑張ります。

C2病棟

坂下 夏樹

出身■静岡市

趣味■音楽鑑賞

抱負■

一つ一つ看護を学び、患者さまとともに少しずつ、前進していきたいと思っています。上手いかわないこともあると思ひますが、ひたむきに頑張りたいです。

A6病棟

丸川 育子

出身■静岡県

趣味■ヨガ

抱負■

自分に出来ることを一つ一つ増やし、日々成長していけるよう頑張りたいと思っています。どうぞ、よろしくお祈ひが致します。

C2病棟

市田 智子

出身■静岡県静岡市 趣味■映画鑑賞・読書・雑貨集め

抱負■

患者さんや患者さんの家族そして、一緒に働く仲間との出会いを大切に、皆でより良い看護を考え、行ってきたいです。看護師として成長できるよう、頑張ります。

てんかん外来再診の診療体制

てんかん科

午前の診療時間は8:30~12:00 午後の診療時間は13:00~16:30

	月	火	水	木	金
第1診察室	中村		白井桂	山崎	白井直
第2診察室	久保田英			久保田英	
第3診察室	今井		井上		松田
第4診察室		鳥取	日吉		日吉
第5診察室	池田仁	池田浩	池田浩	寺田	寺田
第6診察室	芳村	山崎		芳村	馬場好
第7診察室		小出			高山
第8診察室		西田	高橋		
第9診察室	重松			大谷	大谷

神経内科

	月	火	水	木	金
第10診察室	杉浦	小尾		※1山崎	小尾
第11診察室	溝口	八木	溝口		荒木/※2馬場国

※1午後のみ ※2第1、3週のみ

特殊外来

転倒予防外来	随時	溝口、小尾
物忘れ外来	随時	溝口、小尾
遺伝相談	適宜	高橋、溝口、小尾
禁煙外来	随時	池田仁

再来診療は予約制です。予約が出来ない場合は午前中にお越しください。

医療連携室のご案内

医療機関間のコミュニケーションを円滑に行なうために、医療連携室(予約センター)を設置しています。ご利用ください。(平日)

TEL ■054-246-4580(初診)

054-246-1065(再診)

FAX ■054-246-4607

予約センターの受付時間

●9:00~12:30 ●13:30~17:00

E-mail ■renkei@szec.hosp.go.jp

当院では、脳波、筋電図、誘発電位、脳磁図、終夜ポリグラフ、CT、MRI、SPECTなどの検査が可能です。共同利用も可能です。

上記、医療連携室にお問い合わせください。

広報誌編集委員会

編集人■

溝口 功一	寺田 清人	高嶋 春美
舛田 俊一	家田 直幸	仲野 久美子
児玉 和久	中神 基充	瀧口 直美
山本 恵	川口 梨沙	

発行■平成24年10月20日

国立病院機構

静岡てんかん・神経医療センター

〒420-8688 静岡市葵区漆山 886

TEL ■054-245-5446

FAX ■054-247-9781

URL ■<http://www.shizuokamind.org>

E-mail ■shizuoka@szec.hosp.go.jp

はじめて当院を受診される方へ

◆診察は予約制になっています◆

1 受診のための手続きは…

予約制は、ご本人・ご家族から当院医療連携室(054-246-4580)へ、あるいは主治医の先生から当院医療連携室へ申し込んでください。その際、ご本人の氏名・性別・生年月日・住所・電話・保護者氏名をお尋ねいたします。電話をいただきますと、その場で受診日を決め、折り返し当院からくわしい書類をお送りいたします。

2 セカンドオピニオンについて

セカンドオピニオンもお引き受けいたします。

3 紹介状について

現在すでに病院へかかっておられる方は、主治医の紹介状があることが望ましいですが、なくても結構です。紹介状がない場合は別途費用(2,625円)がかかりますので、ご了解ください。病院からの資料もあれば望ましいですが、なくても結構です。

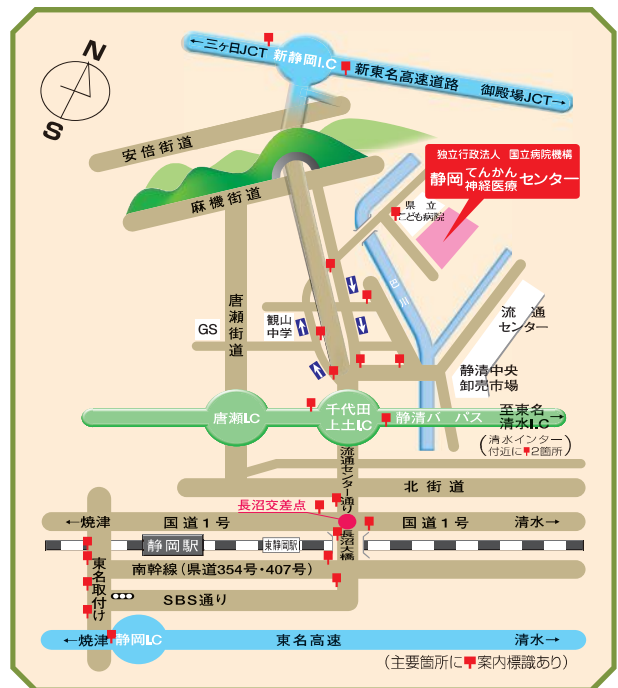
4 緊急を要する時は…

受診日は病状に応じてできるだけ対応いたしますので、緊急を要する時はその旨をご連絡ください。

当院へのアクセス

access

バスをご利用の場合	<ul style="list-style-type: none"> JR静岡駅前、北口バスターミナル5番線より静岡鉄道バスにて、こども病院線「67 こども病院・神経医療センター」行に乗車、終点の「静岡神経医療センター」で下車。全所要時間は約30分。片道料金は大人350円、小児180円。
タクシーをご利用の場合	<ul style="list-style-type: none"> JR静岡駅前(北口)より乗車。所要時間は約20分。料金は2,200円程度。
お車の場合	<p>東京方面から</p> <ul style="list-style-type: none"> 東名高速清水インターより、静清バイパスを静岡方面に向かい、千代田・上土出口から流通センター通りを北へ数分。所要約20分。 御殿場JCTで新東名高速へ乗換。新東名高速新静岡ICより、案内板に従い直進。所要時間約7分。
	<p>名古屋方面から</p> <ul style="list-style-type: none"> 東名高速静岡インターより、国道1号線を清水方面に向かい、長沼交差点を左折、流通センター通りを北へ数分。所要約30分。 三ヶ日JCTで新東名高速へ乗換。新東名高速新静岡ICより、案内板に従い直進。所要時間約7分。



本

●新てんかんテキスト～てんかんと向き合うための本【南江堂、2012年】

当院の59名のスタッフが、医学から生活にいたるまで、乳児から高齢者に至るまで、てんかんにめぐる種々の側面をとりあげ、わかりやすく解説しています。

●小児てんかん診療マニュアル【診断と治療社、2012年】

てんかん診療の基礎知識、鑑別診断と治療のポイント、患者・家族への説明に至るまで、診療場面で実践的に役立ちます。改訂第2版増補版。

●抗てんかん薬ポケットブック【診断と治療社、2010年】

抗てんかん薬に関するあらゆる情報がコンパクトにまとめられています。新薬まですべてを網羅。当院薬剤科監修。

●MOSES(モーゼス) ワークブック・てんかん学習プログラム【かもがわ出版、2010年】

てんかんのある人が一人で読むのではなく、病気についての知識、向き合う方法について、他の患者さんや関心のある人、そしてトレーナーと能動的な意見交換をしながら学ぶ、トレーニングテキスト。

てんかん情報センターのご案内

てんかんに関するさまざまな情報を集積したセンターが外来棟1階にあります。どうぞご利用ください。次の活動を行っています。

- 1 てんかんに関する書籍・雑誌・ビデオなどの閲覧・貸し出し(自己学習)
- 2 ホームページによる情報提供
- 3 てんかん協会との連携
- 4 医療などの相談(予定)